



Propiedades



Emergentes



Fernando



Miñarro









# Propiedades Emergentes

Fernando Miñarro Mena



**ULPGC**  
**Universidad de**  
**Las Palmas de**  
**Gran Canaria**

Vicerrectorado de Cultura

20 de noviembre - 9 de enero





*a mi familia*



## POLINOS, UNA SINGULAR PROPUESTA PLÁSTICA DE FERNANDO MIÑARRO

**Celestino Celso Hernández**

De los tiempos universitarios, en los que tuve ocasión de realizar mis primeras incursiones en las vanguardias artísticas, muchos aspectos llamaron mi atención, entre ellos el de algunos artistas que transitaban de la arquitectura a las artes plásticas, o que se mantenían en ambos campos creativos, alternativamente. Una de esas llamadas de atención se produjo “navegando” por el cubismo y acercándome a uno de sus artistas, el pintor francés Amédée Ozenfant, solapado, de algún modo, por los más grandes de esta vanguardia. A través de Ozenfant llegamos también al suizo Charles-Édouard Jeanneret-Gris, en lo pictórico. Tras conocerse ambos en 1917, darían a conocer las teorías del purismo y publicaron un año más tarde *Après le cubisme*, coincidiendo con la primera exposición purista, en París. Ozenfant y Jeanneret volvieron a trabajar juntos, en 1920, creando y publicando la revista *L'Esprit Nouveau*, y en 1925 escribiendo y publicando *La Peinture moderne*. Retomando nuestras palabras de inicio, nos encontramos con que el pintor Jeanneret es también el arquitecto Le Corbusier, iniciador de la modernidad en arquitectura.

En el transitar de Jeanneret-Le Corbusier, entre la arquitectura y las artes plásticas, tienen que ver sus orígenes, hijo de un profesional del laqueado de cajas de relojes, y también sus inicios en la artesanía y la industria, con el grabado, cincelado, diseño de muebles y tapices. Su trazado libre de dibujos los llevaba luego al lienzo y a sus pinturas, donde acababa de plasmar sus ideas. Se da la circunstancia de que, en estas mismas fechas, en las que yo abordo este texto, para un nuevo artista, Le Corbusier está presente en una exposición colectiva, *Arte y naturaleza*, en CaixaForum de Madrid, junto a otros grandes del arte, Picasso, Kandinsky, Dalí, G. O'Keeffe, Giacometti, Dubuffet, P. Klee, A. Aalto y G. Penone.

Salvadas las distancias, que sea oportuno salvar, he venido a encontrarme en una nueva situación, ante un artista, al que he acudido, para conocer y acercarme a su obra, con unas circunstancias similares. Y es que al indagar en su formación y trayectoria tenemos ante nosotros a un artista plástico, que es también es un arquitecto. Fernando Miñarro Mena (Madrid, 1988) se formó en arquitectura, en la Universidad San Pablo CEU, de Madrid, en la que también realiza el doctorando. Nos encontramos así mismo con que, para Fernando, sus orígenes son también determinantes, pues su padre era pintor, José Fernando Miñarro Pérez (Madrid, 1960), dato que nos resalta nuestro artista, ya que los recuerdos de sus inicios le señalan fuertes lazos, que le fijan a su hacer actual en la plástica. A partir del año 2018, Fernando ha pasado a formar parte de nuestro panorama artístico de Canarias, cuando decide trasladarse a Tenerife, y comienza a trabajar para el prestigioso arquitecto canario e internacional Fernando Martín Menis.

Fernando Miñarro, en el presente, se encuentra plenamente imbuido en su creación plástica, que nos muestra y que nos va comentando. Ahí pudimos detectar, no sólo la asimilación que posee de cada obra, sino también el control sobre su desarrollo, desplegando una buena base argumental y un amplio conocimiento del arte de las vanguardias, hasta hoy. Nuestro artista menciona a Pablo Palazuelo, casi al mismo tiempo a Luis Palmero, que lo sitúa como un referente, y al poco también a Eduardo Chillida, que en este caso vemos más en sus piezas escultóricas, cerámicas. Se palpa, en efecto, su hilo de conexión con estos tres artistas. Mas, no se para ahí Fernando, y nos vuelve a añadir la referencia a otros artistas, como Egon Schiele, en el que confiesa encontrar un punto de interés, o el pionero del arte abstracto, Vasili Kandinky, al que homenajea con los tres colores primarios, rojo, amarillo y azul, y aprovecha para confrontar puntos cálidos con puntos fríos, formas grandes frente a formas pequeñas, y asistir a la interesante lucha que se genera entre ellos.

Se pueden mencionar o añadir, también, a otros artistas, siguiendo ese amplio recorrido que Fernando nos demuestra, que ha llevado a cabo por el arte contemporáneo. Tendríamos, por ejemplo, las masas de manchas que flotan, en los interesantes e iniciales *Icerses* de Pedro González. E incluso algunas realizaciones pictóricas de César Manrique, en obras más recientes de Fernando, en las que ha ampliado sus dimensiones y ha elegido una técnica mixta, incorporado nuevas materias. Y lo podemos vincular a sus piezas escultóricas, cerámicas, en las que Fernando llega a integrar elementos recogidos directamente de la naturaleza, pequeñas piedras de lava, atrapadas por los *Polinos*.

Nuestro artista nos muestra parte de su material de campo, distintos cantos rodados, recogidos directamente de la naturaleza, que ha sido capaz de desarrollar en ellos formas geométricas claramente definidas, auténticas composiciones plásticas en sí mismas.

En definitiva, con todo este amplio e importante caudal, Fernando Miñarro ha conformado un conjunto de obras, que ahora despliega ante el público. De una parte, un grupo de pinturas –acrílicos, pastel y tintas- realizadas desde su llegada a las islas, en 2018, hasta la actualidad, y de otra parte, un grupo de esculturas, en cerámica, con algún material añadido, puntualmente, y elaboradas desde 2020 al presente año 2024.

El artista nos precisa que todo está realizado al agua, como elemento conformador, tanto en las pinturas, incluso los acrílicos, como en las cerámicas. También nos indica que ha decidido denominar sus composiciones como *Polinos*, y nos aclara el significado de este término de su invención, partiendo de la figura del polígono que hace suyo. De hecho, este elemento geométrico se despliega en sus lienzos, aunque no en su estricto trazado, pues nuestro artista elude la perfección de un cuadrilátero, o un hexágono, o un octógono.

Busca que no sean formas comprimidas, que no sean formas geométricas cerradas, sino abiertas, que no queden establecidos los límites de una manera dura, tendiendo a figuras más orgánicas, cuerpos que flotan en el espacio, arropados por una profundidad etérea que le otorga el abanico de planos donde estos se superponen.

Su obra escultórica, reúne unas peculiaridades que merecen una atención específica. Para comenzar, hay un interesante tránsito de las dos a las tres dimensiones, y en algunas de sus esculturas se pueden seguir las formas geométricas de sus peculiares *Polinos*. Cerámica blanca, a la que Fernando añade, según cada caso, tintes acrílicos, engobes o esmaltes, siempre trabajando con el agua como base. Trabajo minucioso, que conlleva sucesivos añadidos, según va solidificando, proceso que llega a generar espacios vacíos, generados por el elemento sólido, la piedra, que ha ejercido de base, y que el artista decide que formen parte de sus composiciones. A Fernando le vienen a su memoria los días de sus estudios de arquitectura, en los que le insistían en el trabajo con maquetas, y cómo ahora disfruta dando forma con sus manos a estas pequeñas piezas de cerámica, convertidas en esculturas izadas sobre varillas metálicas, que destacan también por su elegancia.

Tenemos ante nosotros un interesante viaje creativo, protagonizado por Fernando Miñarro, que le ha llevado desde composiciones contenidas, elementales, navegando en la simplificación de las formas, sólo un suspiro, a evolucionar hacia territorios en los que incorpora más elementos, generando una ebullición, que nos conduce a maneras más cálidas y desbordadas.

**Celestino Celso Hernández** – Director del Museo Westerdahl MACEW



Pintura

*Cloroplastos I*  
Acrílico y pastel sobre lienzo 3D  
90 x 90 cm.



*Cloroplastos II*  
Acrílico y pastel sobre lienzo 3D  
90 x 90 cm.



*Cloroplastos III*  
Acrílico y pastel sobre lienzo 3D  
90 x 90 cm.



*Tilacoides*  
Acrílico y pastel sobre lienzo 3D  
90 x 90 cm.



*Retículo endoplasmático*  
Serigrafía Canson Etching Rag 310gr.  
30 x 30 cm.



PA

Fernando Alvarado Mena 2024

*Logo FMM*  
Serigrafia Canson Etching Rag 310gr.  
30 x 30 cm.



PA Fernando Miñarro Mena 2025

*Desvistiendo la isla*

Acrílico y pastel sobre lienzo de madera 3mm.

30 x 50 cm.



***Matriz de cuerdas***

Acrílico y pastel sobre madera de pino 3D  
90 x 90 cm.



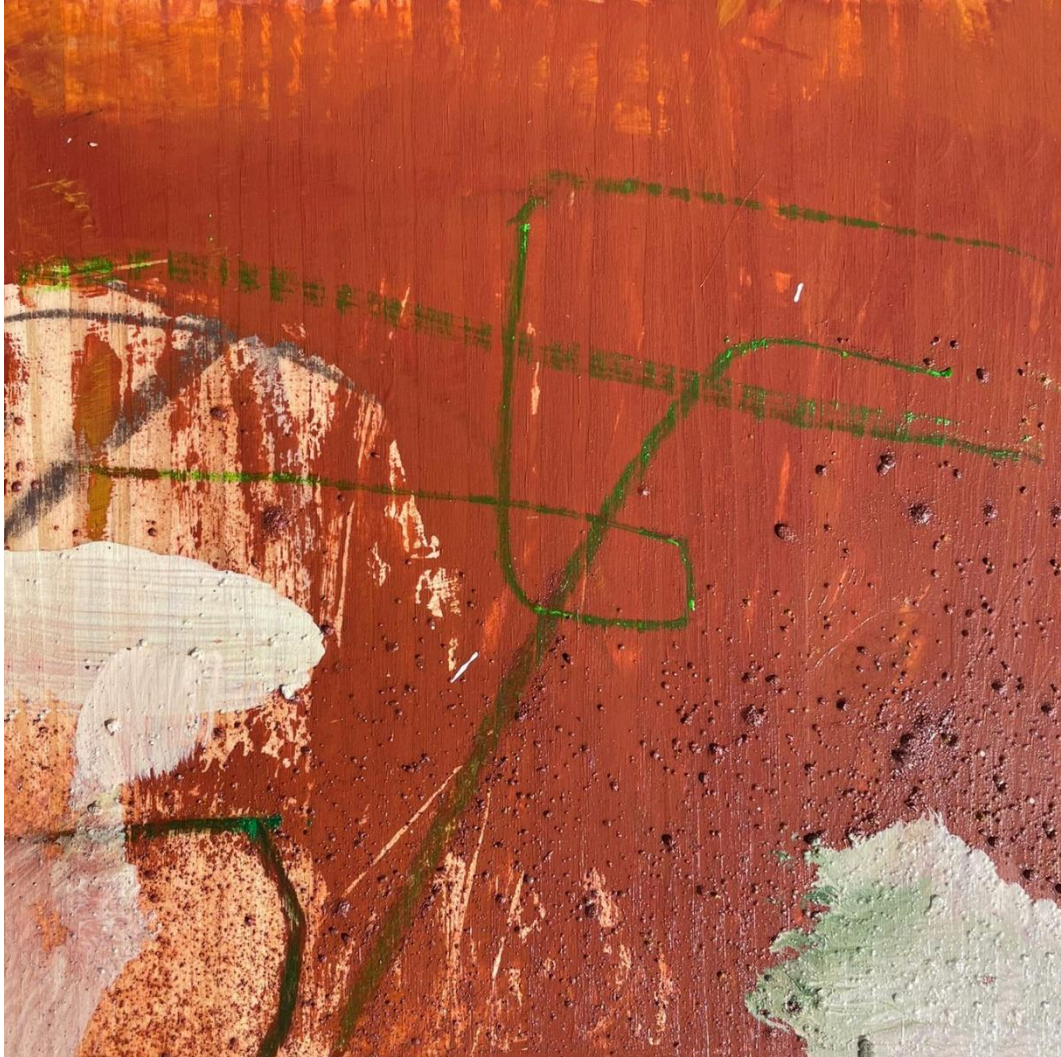
*Matriz de cuerdas 1*

Acrílico y pastel sobre madera de pino 3D  
25 x 25 cm.



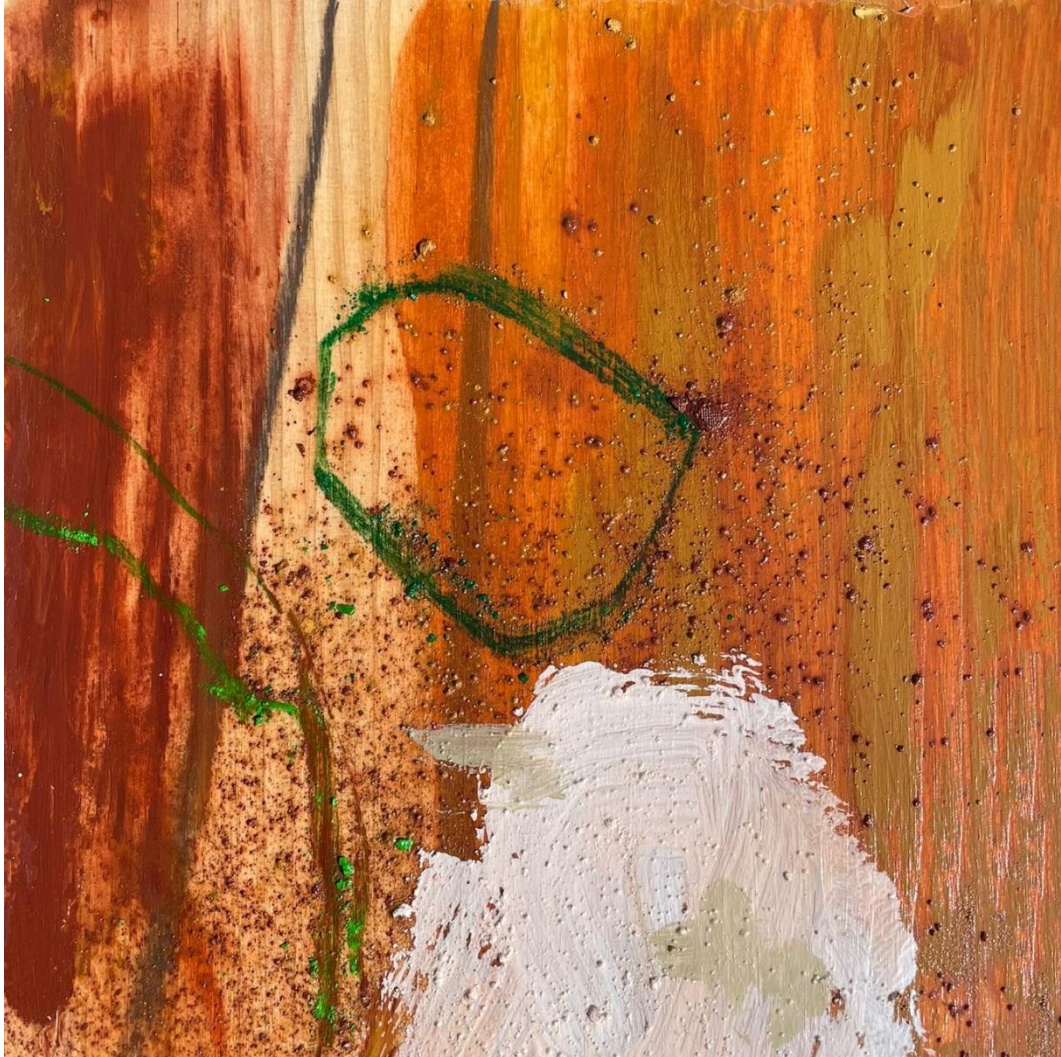
***Matriz de cuerdas 2***

Acrílico y pastel sobre madera de pino 3D  
25 x 25 cm.



***Matriz de cuerdas 3***

Acrílico y pastel sobre madera de pino 3D  
25 x 25 cm.



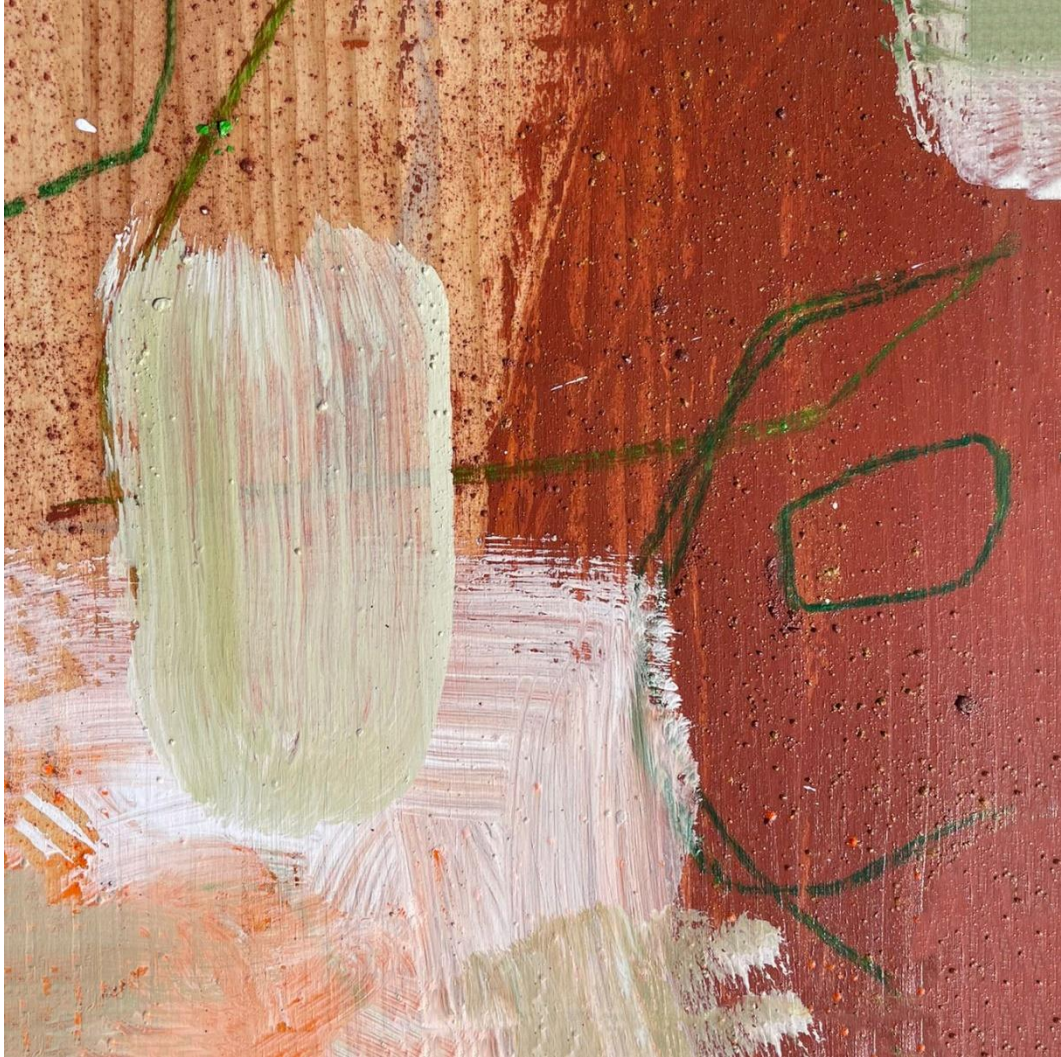
***Matriz de cuerdas 4***

Acrílico y pastel sobre madera de pino 3D  
25 x 25 cm.



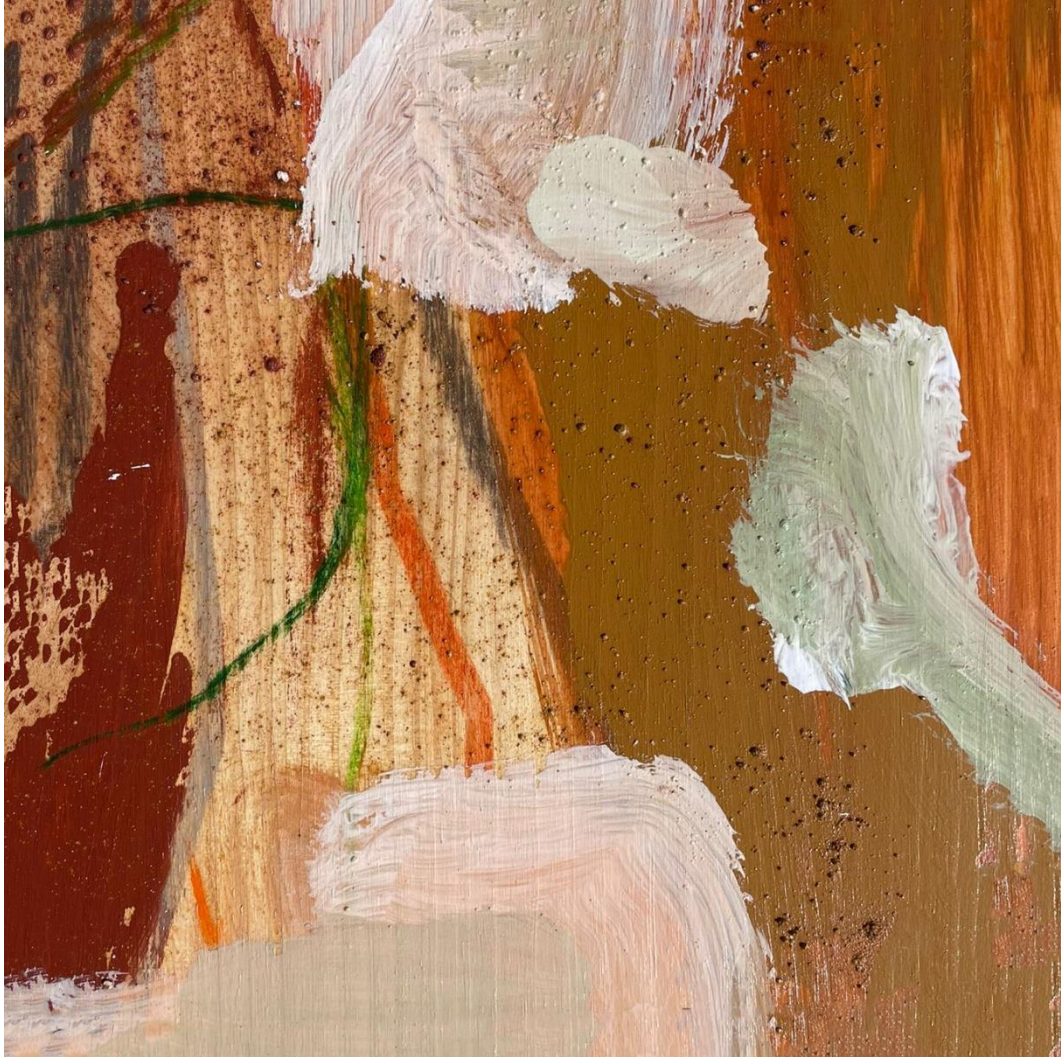
***Matriz de cuerdas 5***

Acrílico y pastel sobre madera de pino 3D  
25 x 25 cm.



***Matriz de cuerdas 6***

Acrílico y pastel sobre madera de pino 3D  
25 x 25 cm.



***Matriz de cuerdas 7***

Acrílico y pastel sobre madera de pino 3D  
25 x 25 cm.



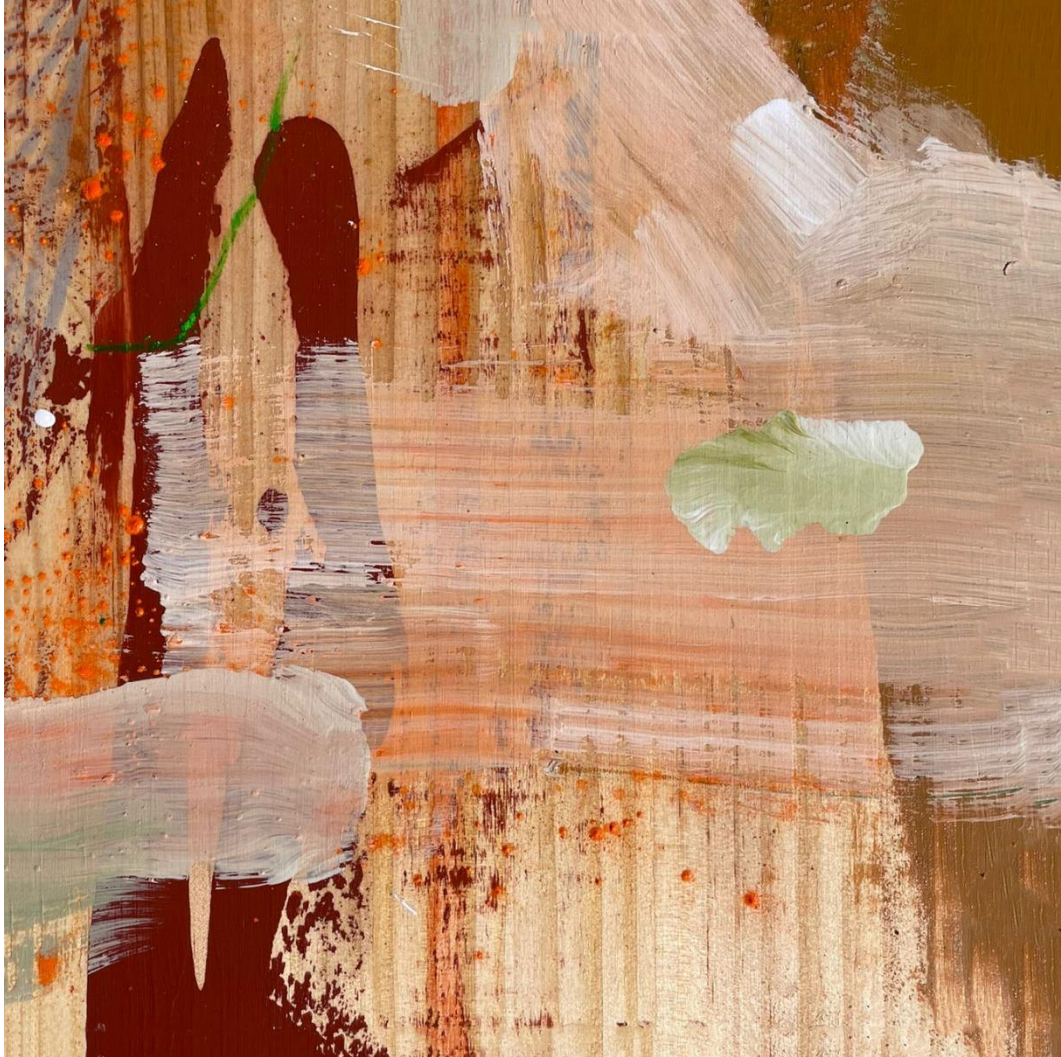
***Matriz de cuerdas 8***

Acrílico y pastel sobre madera de pino 3D  
25 x 25 cm.

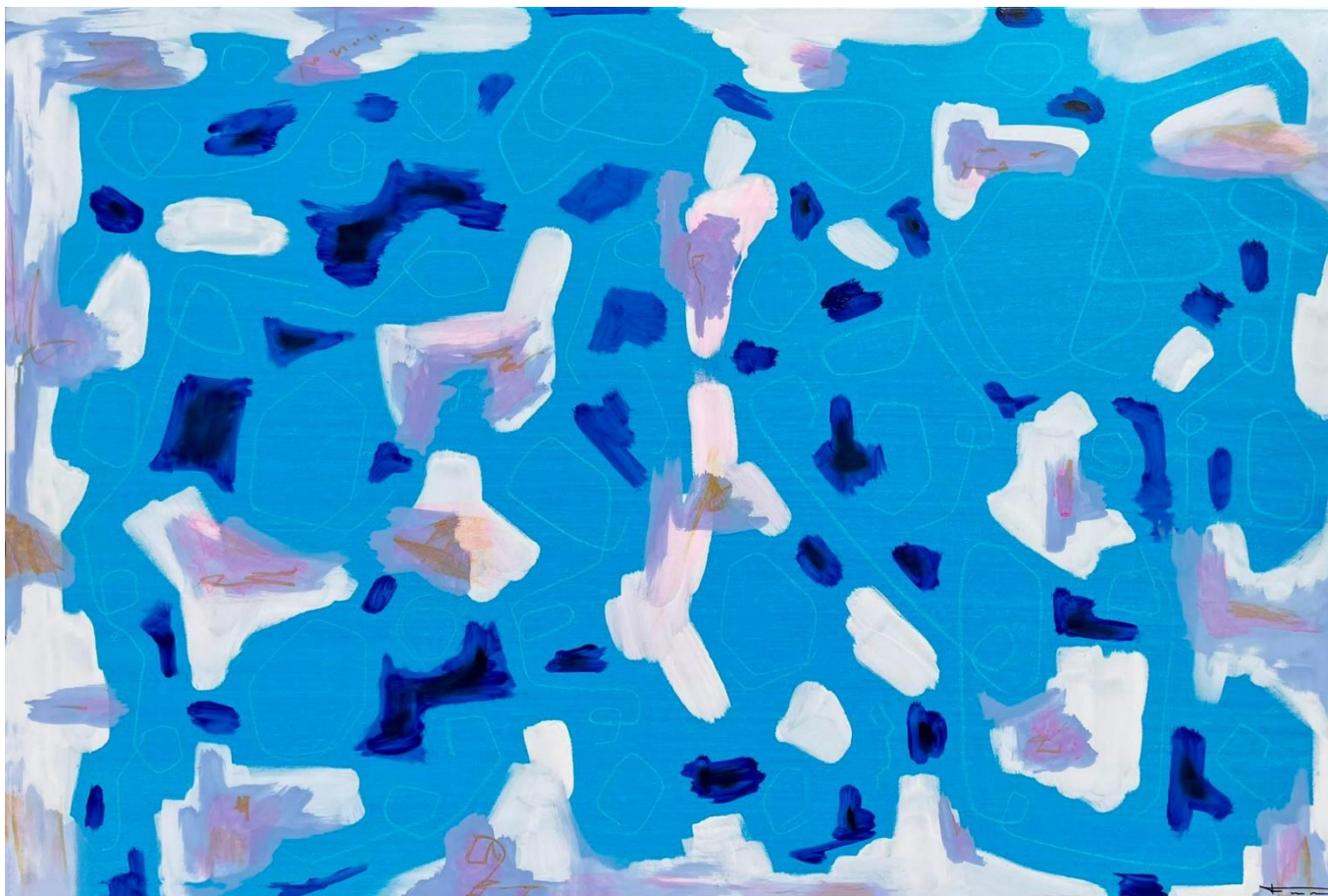


***Matriz de cuerdas 9***

Acrílico y pastel sobre madera de pino 3D  
25 x 25 cm.



*Cachito de cielo I*  
Acrílico y pastel sobre lienzo 3D  
150 x 100 cm.



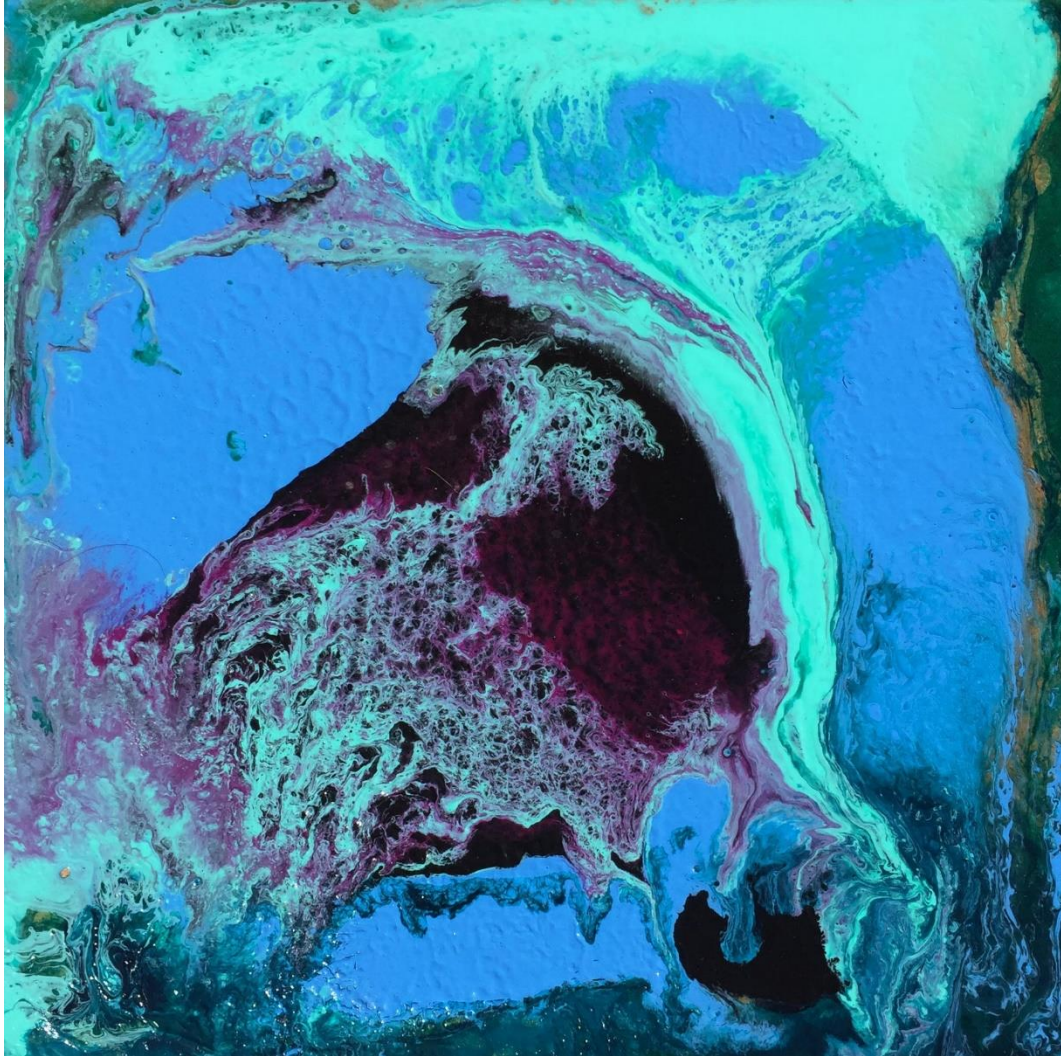
*Cachito de cielo II*  
Acrílico y pastel sobre lienzo 3D  
150 x 100 cm.



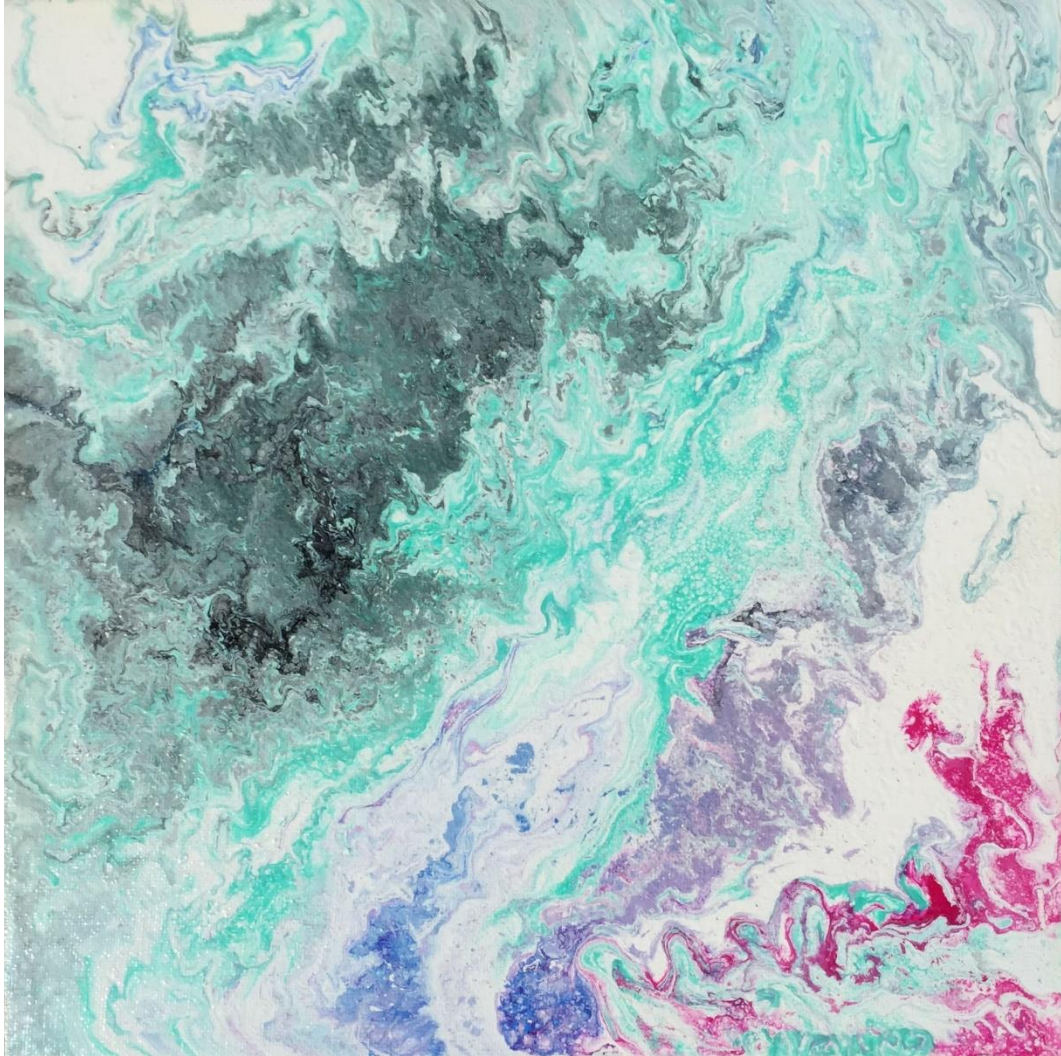
*Cachito de cielo III*  
Acrílico y pastel sobre lienzo 3D  
150 x 100 cm.



*Como una hola*  
Acrílico sobre tabla de madera 1 cm  
30 x 30 cm



*Tridacna*  
Acrílico sobre tabla de madera 1 cm  
30 x 30 cm

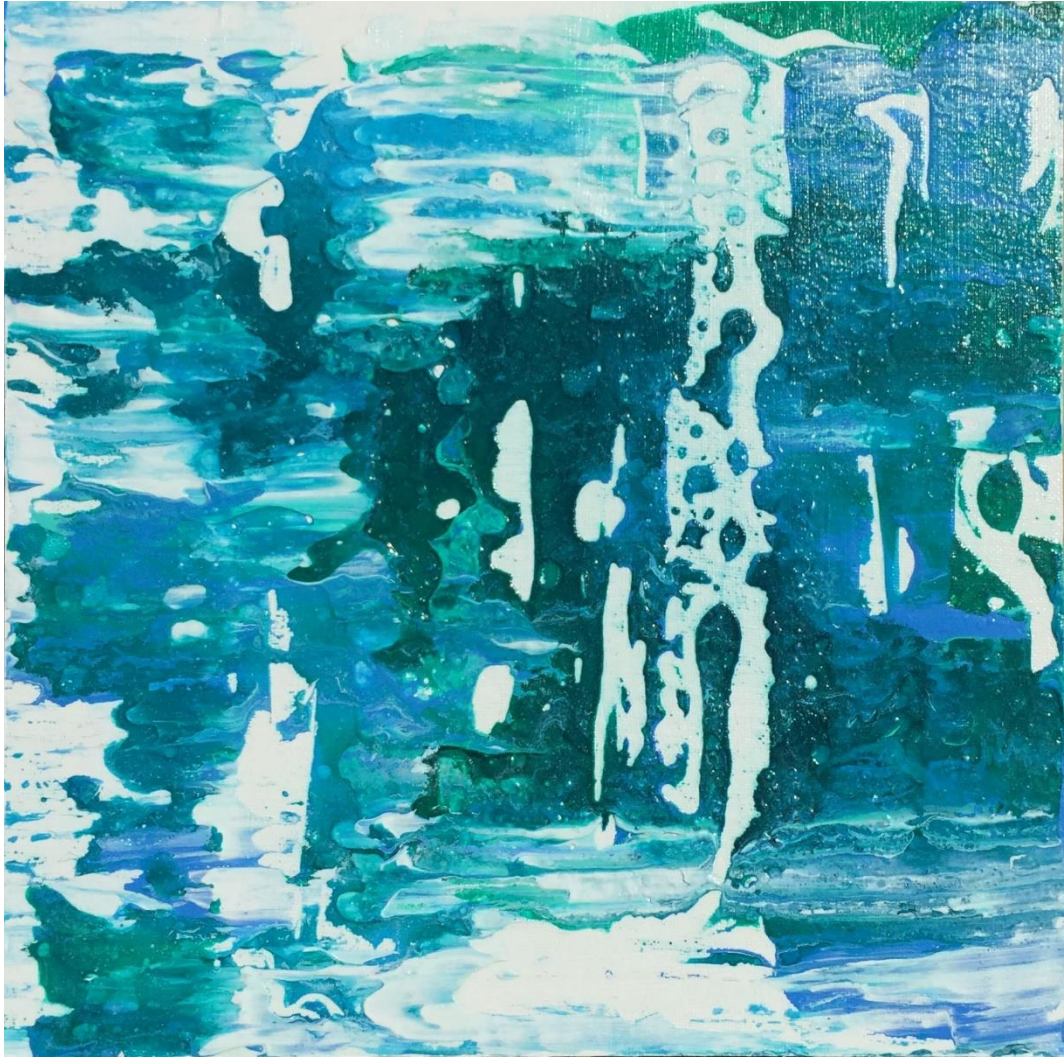


*Antioxidante*

Acrílico sobre tabla de madera 1 cm  
30 x 30 cm



*Agua lubricada*  
Acrílico sobre tabla de madera 1 cm  
30 x 30 cm



*La cueva al descubierto*  
Acrílico sobre tabla de madera 3 mm  
30 x 50 cm





Escultura

*Escultura A10*  
Cerámica blanca  
10 x 10 x 10 cm.



*Escultura B1*  
Cerámica blanca  
10 x 10 x 10 cm.



*Escultura B2*  
Cerámica gris y pintura acrílica  
10 x 10 x 10 cm.



*Escultura B6*  
Cerámica gris  
5 x 5 x 15 cm.



*Escultura B7*  
Cerámica gris  
15 x 5 x 5 cm.



*Escultura C4*  
Cerámica marrón y tinta negra  
10 x 10 x 10 cm.



*Escultura D1*  
Cerámica marrón y piedra volcánica  
10 x 10 x 15 cm.



*Escultura D2*  
Cerámica blanca y piedra volcánica  
10 x 10 x 15 cm.



*Escultura D8*  
Cerámica blanca y arena volcánica  
10 x 10 x 10 cm.



*Escultura D9*  
Cerámica fluorescente y arena volcánica  
10 x 10 x 10 cm.



*Escultura F1*  
Cerámica blanca y pintura acrílica  
10 x 10 x 10 cm.



*Escultura F8*  
Cerámica marrón y pintura acrílica  
10 x 10 x 10 cm.



*Escultura J1*  
Fundición en bronce  
15 x 15 x 15 cm.



*Escultura K1*  
Piedra basáltica  
25 x 20 x 20 cm



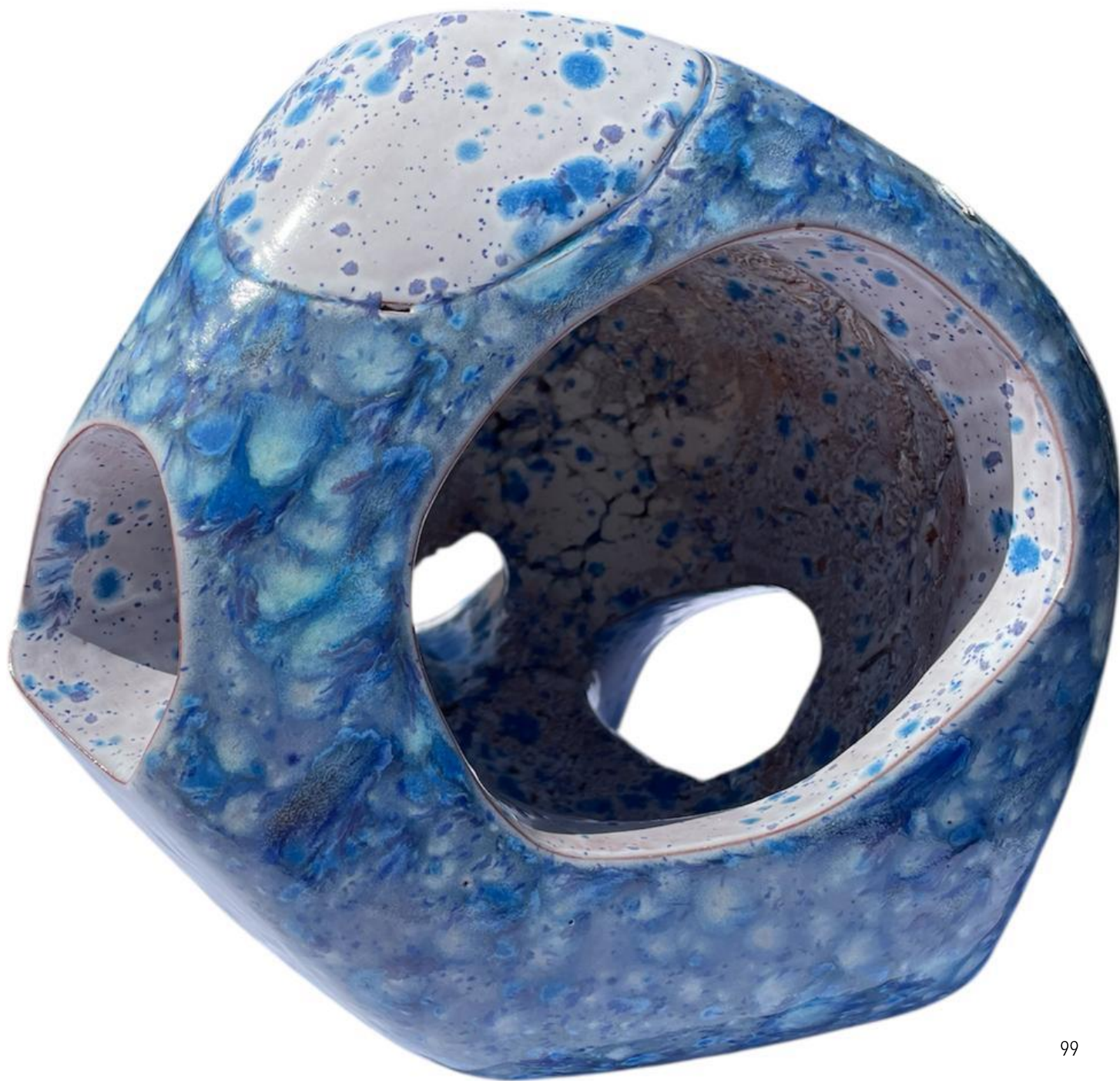
*Escultura K2*  
Piedra basáltica  
20 x 20 x 35 cm



*Escultura L1*  
Cerámica esmaltada  
25 x 25 x 25 cm



*Escultura M1*  
Cerámica esmaltada  
20 x 20 x 20 cm



*Escultura J2*  
Fundición en bronce  
40 x 40 x 45 cm





## Biografía



Fernando Miñarro Mena. Madrid, 1988.

Forja su criterio artístico en una sólida base teórica y experimental, gracias a la influencia de su padre. Su enfoque, pasa por una primera necesidad de observación, una mirada atenta y una reflexión libre de la *Physis*, desde donde construye una realidad introspectiva en la que representa lo esencial con su propio lenguaje.

Estudia Arquitectura en la Universidad San Pablo CEU de Madrid, donde descubre inspiraciones que orbitan en torno al espacio, tiempo, energía, y materia. Somete estas referencias a un filtro contemplativo, que le permite interpretar y transformar la realidad, bajo un prisma metafísico que determina el origen de su autoconciencia espacial.

Adquiere experiencia en Diseño Paramétrico Computarizado, Máster en el Laboratorio de Fabricación Digital, Máster Revit BIM Manager en la escuela de nuevas tecnologías CICE. Viaja a Benín, África con el Grupo de Investigación *RE-BIRTH In Habit*, en una misión de cooperación, que culmina en 2014 con el diseño de su PFC: *Campo de Refugiados en Benín. Vivienda de Emergencia Modular Adaptativa*.

Empieza su carrera profesional como arquitecto en Londres, trabaja para varios estudios de arquitectura; Atmos studio, Darro 18, Luis Vidal, AGI Architects, LYT Arquitectos, Fernando Menis. Director General de Infraestructura en el Gobierno de Canarias. Doctorando en Composición, Historia y Técnica en la Arquitectura y el Urbanismo en la Escuela Internacional de Doctorado CEINDO.

En 2019 realiza su primera exposición *POLINOS*, en Santa Cruz de Tenerife. Desde ese momento toma una trayectoria de exploración que afronta la búsqueda de la abstracción, mediante un proceso creativo que representa la evolución de la materia entre los distintos estados de agregación a lo largo del tiempo. Su investigación plástica se basa en la Ley de la conservación de la materia (A. Lavoisier, 1785) y el Principio de la Termodinámica, sobre la conservación de energía (R. Clausius, 1850). Sus lienzos y esculturas sugieren una metamorfosis de estado sintrópico, composiciones ligeras y sutiles, flotan en el espacio como si fueran soportadas por algún tipo de energía oculta en un medio etéreo, texturas y colores naturales, bailan juntos en algún lugar metafísico entre la realidad y la imaginación.

Expone en las muestras colectivas del Espacio Cultural El Tanque, en Tenerife y en la Sala de Arte de La Casa de los Coroneles, en Fuerteventura, en la celebración del *Centenario de César Manrique*. Seleccionado como Artista Emergente del *PHE FESTIVAL*, muestra su obra en la Galería del Espacio Cultural del Castillo de San Felipe, en el Puerto de la Cruz.

En 2024 expone *Geometría Orgánica*, en la Sala de Exposiciones del Cabildo de La Gomera, San Sebastián. Seleccionado por la Fundación Caja Canarias en *ARTEXPRESS*, y el programa de *ARTE LATERAL* en Madrid. Expone *Vórtice Garoé*, en la Sala de Exposiciones del Cabildo de El Hierro, Valverde. Expone *Arqueología Galáctica*, en la Sala de Exposiciones del Ayuntamiento de Gáldar, Gran Canaria. Expone *Citoplasmas*, en el Palacio Salazar de Santa Cruz de La Palma. Seleccionado para el *Premio de Artes Plásticas Manolo Millares 2024* por la Fundación Caja Canarias. Expone *Guardería Estelar*, en la Sala de Arte Joaquín Amigó del Real Casino de Tenerife, en Santa Cruz. Participa en la exposición colectiva *RES FUTURA ART FESTIVAL* en el Centro Juvenil Pipo Velasco de Madrid.

Expone *Espacio Crítico*, en La Real Sociedad Económica de Amigos del País de Tenerife, en La Laguna. Colabora con Suntory Global Spirits en el evento *Whisky & Art, el deleite de los sentidos*, en el hotel INNSIDE by MELIÁ en Santa Cruz de Tenerife. Participa en la exposición colectiva del *Círculo de amistad XII de enero*, en la Sala de Exposiciones Prebendado Pacheco, en Tegueste.

En 2025 expone *Estructuras Disipativas*, en el Castillo de San Felipe, Puerto de la Cruz. Expone *Malvasía Espacial*, en El Centro Cultural El Almacén de Arrecife, en Lanzarote. Expone *Heterotopías*, en la Galería White Lab, en Madrid. Seleccionado por Fidelitas Arte para la exposición colectiva *Arte Contemporáneo en Madrid*. Seleccionado por el Colegio Oficial de Arquitectos de Madrid COAM, para la exposición colectiva *Obra Plástica de los Arquitectos OPA*, en Madrid. Expone *Superficies Profundas*, en el Real Club Náutico de Tenerife, en Santa Cruz de Tenerife. Participa en la feria de arte *ARTIST 360* con la Galería Casa Maiko, en Madrid. Expone *Propiedades Emergentes* en el Vicerrectorado de Cultura de la ULPGC, en Las Palmas de Gran Canaria.



Las *Propiedades Emergentes* hacen referencia a aquellas cualidades o procesos de un sistema no reducibles a las propiedades o procesos de sus partes constituyentes.

El concepto se vincula estrechamente con la autoorganización y la superveniencia, y se define en oposición al reduccionismo y dualismo, defendiendo que «*el todo es más que la suma de las partes*». Aristóteles (siglo IV a.C.) *Metafísica*, Libro VIII.

La noción de emergencia tiene implicaciones para la comprensión del ser humano y su lugar en la naturaleza, ya que conceptos como la consciencia, el libre albedrío o la responsabilidad dependen, en gran medida, de su posibilidad. Revalorizado con el auge de las ciencias de la complejidad, el emergentismo ocupa un lugar central en la filosofía de sistemas, la filosofía de la mente y la filosofía de la biología.

John Stuart Mill esbozó su versión del emergentismo en su obra: *A system of Logic* (1843), donde estableció la distinción entre leyes homopáticas (suma de causas) y heteropáticas (interacciones que generan cualidades nuevas). Las leyes heteropáticas no cumplen el principio de composición de causas generando así nuevas propiedades no reducibles a sus componentes. Así, el agua tiene propiedades que no pueden reducirse a la suma de las propiedades del oxígeno y el hidrógeno.

Sería un alumno suyo, George Henry Lewes, quien por primera vez acuñaría el término emergente para referirse precisamente a estos efectos. Introduciendo la diferencia entre propiedades últimas —irreductibles— y propiedades derivadas, dependientes de otras más básicas. Las propiedades últimas son características de las sustancias elementales y no pueden derivarse de otras, mientras que las propiedades derivadas pueden, como su nombre indica, derivarse de las primeras.

*“La forma no está en las partes, sino en la relación que las une.”*

Ludwig von Bertalanffy (1968).

*General System Theory: Foundations, Development, Applications.*







**ULPGC**  
**Universidad de**  
**Las Palmas de**  
**Gran Canaria**

20 de noviembre - 9 de enero